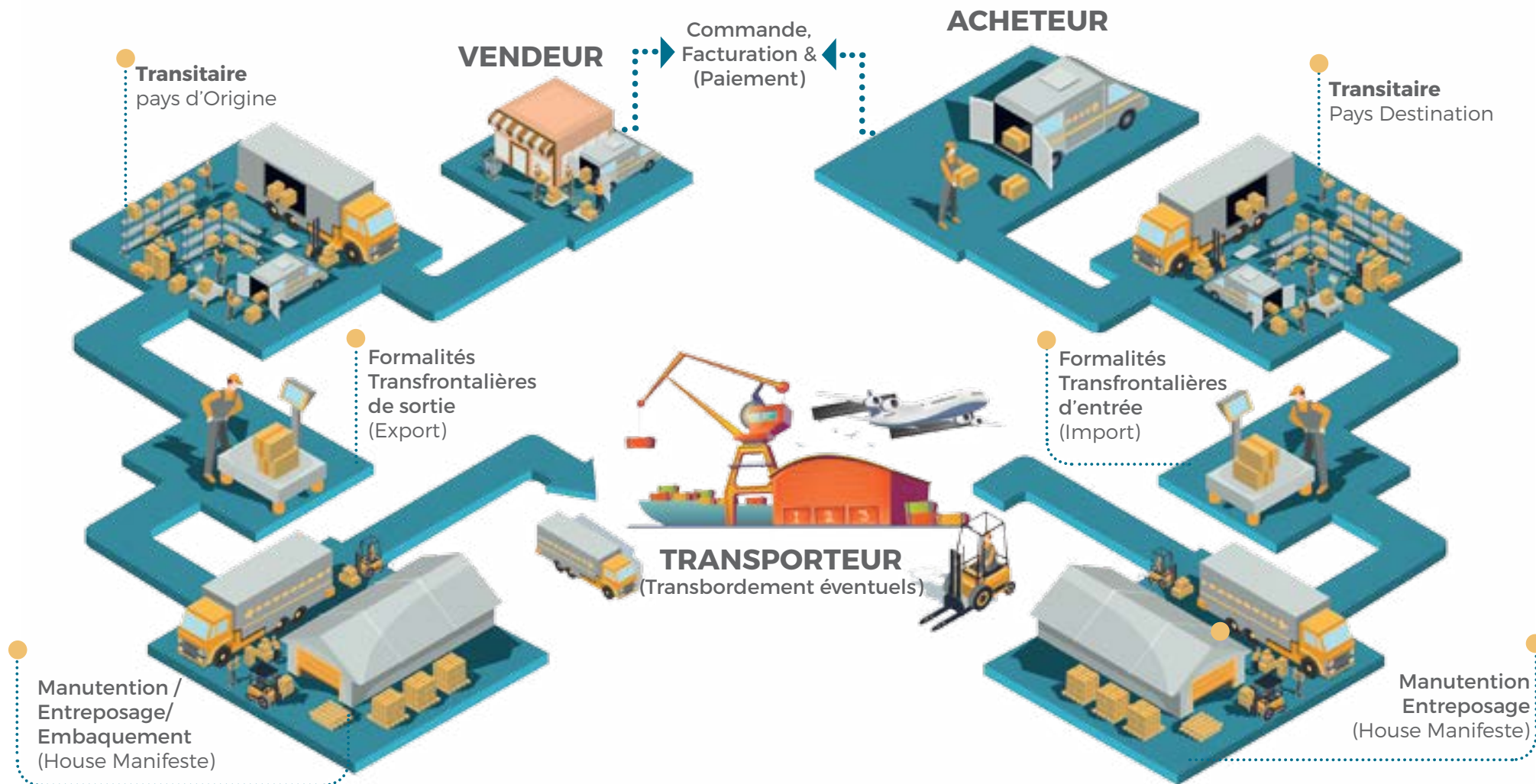


FACILITATION DES ECHANGES ET ASSISTANCE AUX ENTREPRISES.

PROBLEMATIQUE DE LA FACILITATION DES ECHANGES

Les échanges commerciaux à l'international



1 MISE EN ŒUVRE D'UN PROGRAMME NATIONAL DES OPÉRATEURS ÉCONOMIQUES AGRÉÉS (OEA) : LA MANIFESTATION D'UN RÉEL PARTENARIAT DOUANE-ENTREPRISES.

Le pilier 2 du Cadre des Normes SAFE de l'Organisation mondiale des douanes visant à sécuriser et à faciliter le commerce mondial a prévu des normes qui sont reconnues et recommandées comme étant des éléments clés d'un partenariat Douane-Entreprise fort, transparent et prévisible : il s'agit du Programme des Opérateurs Économiques Agréés (OEA).

À l'instar des Administrations douanières modernes, l'Administration des douanes béninoises, dans l'optique de disposer à l'horizon 2021, de tous les critères d'une douane du 21^{ème} siècle, a engagé depuis 2016, les procédures aboutissant à la mise en œuvre d'un Programme National des Opérateurs Économiques Agréés (OEA). Après l'établissement d'une feuille de route très ambitieuse à travers laquelle elle a affiché clairement ses ambitions, une demande d'assistance technique a été adressée au Secrétaire général de

l'Organisation mondiale des douanes, conformément aux recommandations du Cadre des Normes SAFE. Fort de son engagement à respecter rigoureusement les prescriptions de ladite feuille de route, le Comité chargé de la rédaction du programme a effectué des missions d'imprégnation auprès des douanes marocaines et ivoiriennes afin de s'inspirer des bonnes pratiques en la matière. Les rapports desdites missions ont permis de réunir les éléments de base nécessaires à la mise en œuvre d'un Programme d'OEA en attendant l'arrivée des Experts de l'Organisation mondiale des douanes pour une assistance technique. Il est important de souligner que les travaux ont été effectués en tenant bien évidemment compte des réalités économiques du pays notamment pour ce qui concerne les critères des entreprises éligibles, l'aspect sûreté et les avantages à accorder aux opérateurs agréés. Des entreprises

pilotes avaient été identifiées pour le démarrage.

Dans la même logique, le Gouvernement béninois a engagé au sein de l'Administration des Douanes, des réformes institutionnelle et informatique y compris la création d'un Guichet Unique de Commerce Extérieur. Le prestataire désigné pour la mise en œuvre desdites réformes est le groupe WEBB FONTAINE. Ce vaste chantier de réformes a également prévu la mise en œuvre d'un Programme National des Opérateurs Économiques Agréés.

Dans ce cadre, les Experts de WEBB FONTAINE et les fonctionnaires de l'Administration des douanes sont actuellement à pied d'œuvre pour la finalisation des travaux relatifs à la mise en œuvre dudit programme dont le déploiement est prévu pour le premier semestre de l'année 2018.

2

LES DÉCISIONS ANTICIPÉES : PLUS QU'UNE MESURE DE FACILITATION ET D'ASSISTANCE, UN GAGE DE TRANSPARENCE ET DE PRÉVISIBILITÉ.



En l'absence d'informations déterminantes et précises se rapportant à l'origine, à la classification et à l'évaluation de leurs marchandises, les usagers de la douane sont souvent confrontés à des situations d'incertitude quant au coût de leurs transactions commerciales dont notamment les droits et taxes à payer au cordon douanier.

Conscient de ces difficultés rencontrées par les Opérateurs Economiques, le Directeur Général des Douanes et Droits Indirects a instauré, par Note de Service n°1787/DGDDI/DLRI du 12 juin 2017 portant mise en œuvre d'une procédure interne d'émission de décisions anticipées au sein de l'Administration des Douanes béninoises en y introduisant notamment les conditions et les procédures d'octroi. Emises par la Direction de la Législation et des Relations Internationales en collaboration

avec le partenaire technique de la douane, la société Benin Control SA, sur demande de l'usager; ces décisions constituent une base juridique qui détermine les engagements de l'Opérateur et de la Douane, ce qui est de nature à faciliter le processus d'Import/ Export à travers la simplification des procédures de dédouanement et la réduction des délais.

Il reste entendu qu'en instaurant ce dispositif efficace, l'Administration des Douanes béninoises renforce sa conformité à l'Accord de l'OMC sur la Facilitation des Echanges qui incite les Administrations douanières à permettre aux Opérateurs Economiques de disposer de toutes les informations nécessaires avant leurs transactions et ce, dans un cadre de transparence, d'équité et d'efficacité des procédures douanières.



Cadre légal relatif aux décisions anticipées

directives techniques de l'OMD concernant les décisions anticipées en matière de classement, d'origine et d'évaluation, juin 2015 ;

article 3 de la décision ministérielle de Bali relative à l'Accord de l'OMC sur la facilitation des échanges ;

note de service n°1787/DGDDI/DLRI du 12 juin 2017 relative à la mise en œuvre d'une procédure interne d'émission de décisions anticipées en matière de classement, d'origine et d'évaluation à la Direction Générale des Douanes et Droits Indirects.

3

L'ESSENTIEL SUR LE CODE DES INVESTISSEMENTS.

L'une des missions principales des Administrations douanières, souvent occultée, consiste d'une part à assister les entreprises locales en leur accordant des facilités qui leur permettront d'être compétitives sur le plan national et international et d'autre part, à les protéger contre toute sorte de pratiques déloyales notamment le dumping et la contrefaçon.

A ce titre, un extrait des avantages accordés aux entreprises qui désirent investir au BENIN et qui sont repris dans le Code des Investissements se présente comme suit.

Les avantages du Code des Investissements

Les dispositions relatives aux investissements en République du Bénin comprennent outre le régime de droit commun, des régimes privilégiés et un régime spécial.

A LES RÉGIMES PRIVILÉGIÉS

Les régimes privilégiés qui sont au nombre de cinq (05), offrent aux entreprises nationales et étrangères des avantages douaniers et fiscaux en fonction du type et de la période de réalisation ou d'exploitation des investissements. Il s'agit des régimes ci-après :

le **régime A** qui s'applique aux petites et moyennes entreprises ;

le **régime B** ou régime de la grande entreprise ;

le **régime C** ou régime de la stabilisation fiscale ;

le **régime D** ou régime des investissements lourds ;

le **régime E** ou régime des investissements structurants.



RÉGIME A

«investissement d'un montant allant de vingt (20) millions à cinq cents (500) millions de francs CFA »



Pendant la période de réalisation des investissements

Exonération des droits et taxes perçus à l'entrée, à l'exception de la taxe de voirie et de la taxe de statistique, sur :

- les machines, matériels et outillages destinés spécifiquement à la production ou à l'exploitation dans le cadre du programme agréé ;
- les pièces de rechange spécifiques aux équipements importés dans la limite d'un montant égal à **15 %** de la valeur CAF des équipements.



Pendant la période d'exploitation

- exonération de l'impôt sur les bénéfices industriels et commerciaux ;
- exemption des droits et taxes de sortie applicables aux produits préparés, manufacturés et exportés par l'entreprise.

RÉGIME B

«investissement supérieur à cinq cents (500) millions de francs CFA et inférieur à trois (3) milliards de francs CFA»



Pendant la période de réalisation des investissements

Exonération des droits et taxes à l'entrée, à l'exception de la taxe de voirie et de la taxe de statistique, sur :

- les machines, matériels et outillages destinés spécifiquement à la production et à l'exploitation dans le cadre du programme agréé ;
- les pièces de rechange spécifiques aux équipements importés dans la limite d'un montant égal à **15 %** de la valeur CAF des équipements.



Pendant la période d'exploitation

- exemption des droits et taxes de sortie, applicables aux produits préparés, manufacturés et exportés par l'Entreprise ;
- exonération de l'Impôt sur les Bénéfices Industriels et Commerciaux.

RÉGIME C

«investissement supérieur à trois (03) milliards de francs CFA mais inférieur à cinquante 50 milliards»

Le Régime " C " permet de bénéficier de droit des avantages consentis dans le cadre du régime " B ".

Les Entreprises agréées au régime " C " bénéficient de la stabilisation fiscale en ce qui concerne le taux et le mode de détermination de l'assiette de l'impôt sur les Bénéfices Industriels et Commerciaux pendant toute la durée de l'agrément.

RÉGIME D

«investissements dont le montant hors taxe est égal ou supérieur à cinquante milliards (50.000.000.000) de francs CFA mais inférieur à cent milliards (100.000.000.000) de francs CFA. »

La durée de l'agrément comprend une période d'installation ou d'investissement maximale de **cinq (05) ans** et une période d'exploitation de **12, 13 ou 15 ans**, selon que le projet se situe dans l'une des trois zones définies par l'Etat (1, 2 ou 3).

Durant toute la période de validité de l'agrément, l'entreprise bénéficie de la stabilisation fiscale en ce qui concerne les règles d'assiette, les modalités de recouvrement et de contrôle, de perception, de calcul, de taux et de tarification.

a.) En régime douanier :



Pendant la période d'investissements

- exonération des droits et taxes d'entrée, à l'exception de la taxe de voirie, de la taxe de statistique, du timbre

douanier, du prélèvement communautaire de solidarité et du prélèvement communautaire sur les machines, équipements, matériels, outillages, véhicules utilitaires, pièces de rechange et consommables, objet du projet agréé ;



Pendant la période d'exploitation

- exonération des droits et taxes d'entrée, à l'exception de la taxe de voirie, de la taxe de statistique, du timbre douanier, du prélèvement communautaire de solidarité et du prélèvement communautaire sur les pièces de rechange ;
- exonération des droits et taxes d'entrée, à l'exception de la taxe de voirie, de la taxe de statistique, du timbre douanier, du prélèvement communautaire de solidarité et du prélèvement communautaire sur les intrants et les combustibles.

b.) En régime intérieur :



Pendant la période d'investissements

- exonération de la patente et de la contribution foncière des propriétés bâties et non bâties ;



Pendant la période d'exploitation

A compter de la première année de production :

- exonération de la patente et de la contribution foncière des propriétés bâties et non bâties ;
- exonération de l'impôt sur les Bénéfices Industriels et Commerciaux (BIC) ;
- exonération du versement patronal sur les salaires du personnel expatrié régulièrement déclaré suivant la réglementation en vigueur au Bénin.

RÉGIME E

«investissements dont le montant hors taxe est supérieur ou égal à cent milliards (100.000.000.000) de francs CFA et qui contribuent à la consolidation des pôles de développement identifiés.»

Le Gouvernement, à travers les Ministres sectoriels compétents, en relation avec le Ministre en charge de l'Economie et des Finances, le Ministre en charge de l'Industrie et du Commerce et le Ministre en charge du Développement, est habilité à négocier avec les investisseurs concernés les conditions fiscales, douanières et minières. Ces conditions spécifiques font l'objet d'une convention approuvée par décret pris en Conseil des Ministres.

Le Gouvernement fait un rapport à l'Assemblée Nationale de l'exécution annuelle des dispositions relatives au Régime « E » à l'occasion de l'examen du projet de loi de finances de l'Etat.

NB : Les entreprises agréées à l'un des régimes visés et valorisant les ressources locales bénéficient des avantages particuliers suivants :

- exonération des droits d'enregistrement à leur création ;
- exonération de la patente pendant les cinq (05) premières années d'exploitation.

Sont exclus du régime de franchise pour l'application des dispositions de la présente Loi les matériaux de construction, le matériel de bureau, les appareils et matériels électroménagers, les voitures particulières de tourisme, le matériel de climatisation, à l'exception du matériel de climatisation centrale, les produits pétroliers à l'exception des lubrifiants, du fuel oil, du gaz oil utilisé comme matière première et des produits bitumineux.

B LE RÉGIME SPÉCIAL

Sont concernées par les dispositions du régime spécial, les entreprises entrant dans les catégories suivantes :

20
Millions Fcfa



Montant des investissements

5-20
Millions Fcfa



Montant des investissements



- les entreprises prestataires de service relevant des domaines de la santé, de l'éducation et des travaux publics dont le montant des investissements est au moins égal à vingt (20) millions de Fcfa ;
- toute entreprise de tous secteurs nouvellement créée présentant un intérêt ou une importance particulière pour la réalisation des objectifs du Plan National de Développement Economique et Social (dont le montant des investissements est compris entre cinq et vingt millions) et n'entrant pas dans l'une des catégories ci-après :
- les activités consistant en l'achat pour la revente en l'état ;
- les activités de reconditionnement, de découpage, de torsade ou d'emballage de produits finis ou semi-finis et toutes autres activités n'entraînant pas une ouvrison ou une transformation au sens de la nomenclature douanière ;



- les activités ayant une incidence particulièrement néfaste sur l'environnement et la santé des populations.

Sur proposition du Ministre Chargé du Plan, cette liste peut être modifiée par décret en fonction des besoins et impératifs du développement économique et social.

Ces entreprises peuvent bénéficier à leur création d'une réduction de **75 % des droits et taxes** à l'entrée, à l'exception de la taxe de voirie et de la taxe de statistique, sur :

- les machines, matériels et outillages destinés à la production ou à l'exploitation ;
- les pièces de rechange spécifiques à ces équipements importés dans la limite d'un montant égal à **15 % de la valeur CAF** des équipements.

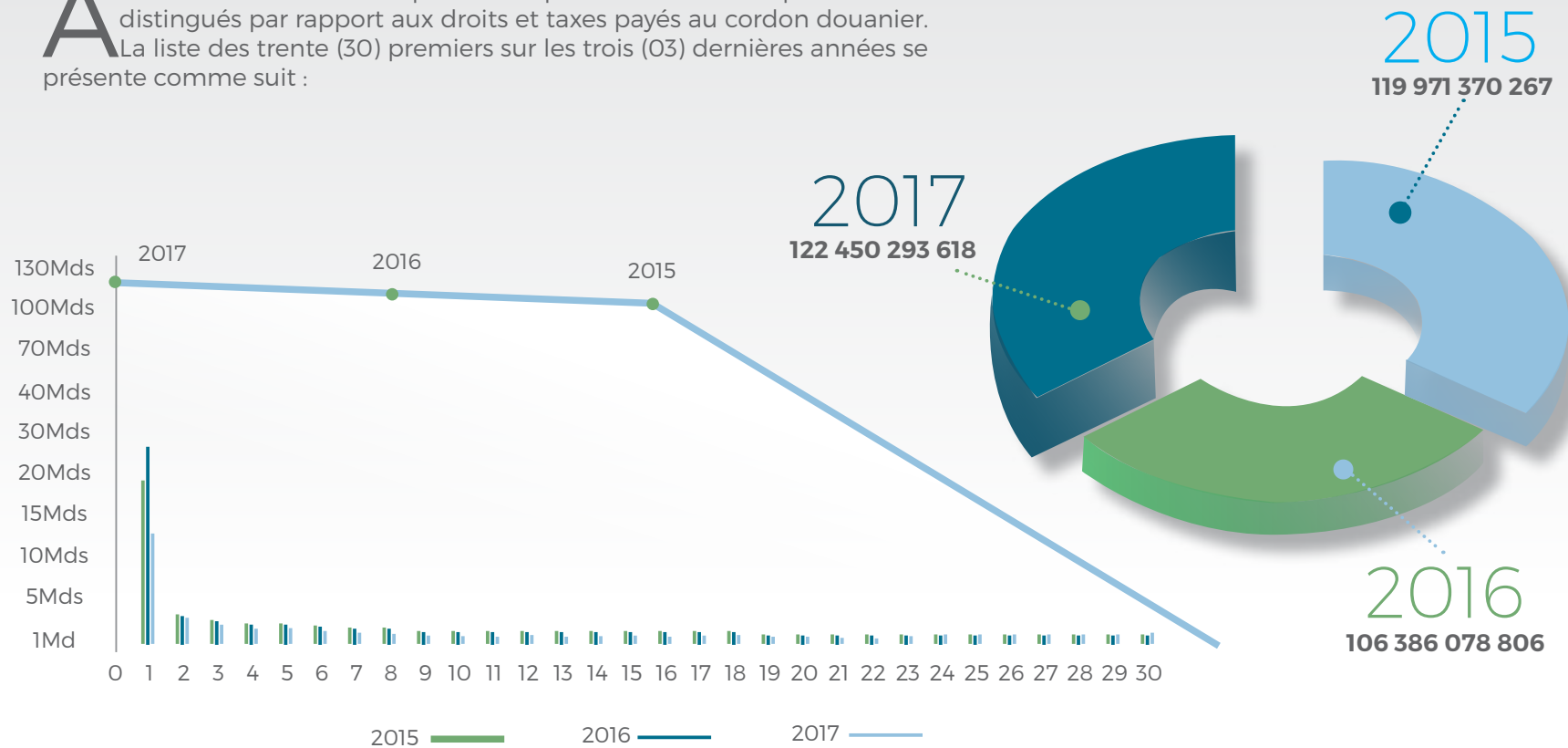
LEGENDE

- PC** = Prelevement Communautaire
- PCS** = Prelevement Communautaire de Solidarite
- T.STAT** = Taxe de Statistique
- TD** = Timbre Douanier
- TV** = Taxe de Voirie



LISTE DES 30 PREMIÈRES SOCIÉTÉS LES PLUS CONTRIBUTRICES AU BUDGET NATIONAL AU TITRE DE L'ANNÉE 2017.

Au titre de l'année 2017, plusieurs opérateurs économiques se sont distingués par rapport aux droits et taxes payés au cordon douanier. La liste des trente (30) premiers sur les trois (03) dernières années se présente comme suit :



30

30 PREMIÈRES SOCIÉTÉS LES PLUS
CONTRIBUTRICES AU BUDGET NATIONAL
AU TITRE DE L'ANNÉE 2017

TOTAL RECETTES 2017

122 450 293 618^{FCFA}

N°	ENTREPRISE	RECETTES 2017			
1	COMON / JLR / AGRO PLUS BENIN SARL / A T C G	22 977 083 409	16	AFOTHER	3 044 509 309
2	AHOUEFA TRUST & CO	7 195 667 964	17	SOCIETE NATIONALE DE COMMERCIALI	3 042 718 249
3	ORYX-BENIN SA	5 002 657 981	18	PUMA ENERGY DISTRIBUTION BENIN SAU	2 968 853 230
4	SONAM	4 921 777 725	19	EL SHADDAI NEGOCES	2 914 096 105
5	JEHOVAH-NISSI	4 765 559 816	20	MITHA INTERNATIONAL TRADING COMPANY	2 597 392 208
6	SOCIETE DE NEGOCE IMPORT-EXPORT	4 746 527 364	21	OCCASIONNEL IFU	2 488 249 094
7	SOCIETE DES CEMENTS DU BENIN	4 406 821 312	22	COMPTOIR DE DISTRIBUTION DE PRODUIT	2 444 612 727
8	CENTRE DE DISTRIBUTION DE DENREES A	4 389 059 737	23	ACI-BENIN SARL	2 437 889 576
9	GAYET'S BUSINESS & INVESTMENT	4 286 019 269	24	COOPERATIVE DS TROIS FRERES SARL	2 350 944 088
10	SOCITETE BENINOISE DE BRASSERIES	4 277 135 760	25	ATAND-OLA-PLUS SARL	2 343 457 799
11	ROYALE SEMENCE SARL	4 124 476 165	26	AZAR JEAN	2 301 386 250
12	SPACETEL BENIN SA	3 971 801 318	27	ACHIRIBO GENERAL COMMERCE "AGECO"	2 297 813 754
13	EREVAN	3 348 880 371	28	ORIENT BENIN	2 180 387 403
14	EXPORT TRADING COMPAGNIE BENIN SARL	3 296 115 532	29	FRESH FROZEN FOOD SARL	2 142 281 423
15	JOHN WALKDEN ET COMPAGNIE	3 069 135 485	30	SCB LAFARGE	2 116 983 195
				TOTAL	122 450 293 618

30

30 PREMIÈRES SOCIÉTÉS LES PLUS
CONTRIBUTRICES AU BUDGET NATIONAL
AU TITRE DE L'ANNÉE 2016

TOTAL RECETTES 2016

106 386 078 806^{FCFA}

N°	ENTREPRISE	RECETTES 2016			
1	COMPTOIR MONDIAL DE NEGOCES	27 941 375 494	16	SPACETEL BENIN SA	2 350 718 739
2	SOCITETE BENINOISE DE BRASSERIES	6 250 558 378	17	OMAEI INTER GROUPE SARL	2 206 301 750
3	PUMA ENERGY DISTRIBUTION BENIN SAU	5 586 387 477	18	HUGUES BENIN SARL UNIPERSONNELLE	2 017 319 337
4	SOCIETE DES CEMENTS DU BENIN	4 480 030 328	19	COLAS BENIN	2 010 808 696
5	ORYX-BENIN SA	4 771 667 664	20	SCB LAFARGE	2 005 037 769
6	COMPTOIR DE DISTRIBUTION DE PRODUIT	4 425 347 428	21	NOUVELLE CIMENTERIE DU BENIN SA	1 953 275 477
7	JEHOVAH-NISSI	3 566 554 502	22	FRESH FROZEN FOOD SARL	2 139 636 801
8	SOCIETE NATIONALE DE COMMERCIALI	3 263 692 197	23	SOCIETE DE NEGOCE IMPORT-EXPORT	1 869 240 621
9	CENTRE DE DISTRIBUTION DE DENREES A	3 244 077 671	24	CAPIIMPEX SARL	1 569 919 403
10	JOHN WALKDEN ET COMPAGNIE	2 851 936 427	25	SOCIETE JALLIS FRERES COMPAGNIE	1 569 449 122
11	SONAM	2 827 846 060	26	ACHIRIBO GENERAL COMMERCE "AGECO"	1 516 016 603
12	CFAO MOTORS BENIN	2 642 201 830	27	SOCIETE LA ROCHE SARL	1 496 492 552
13	CIMBENIN SA	2 570 641 419	28	EXPORT TRADING COMPAGNIE BENIN SARL	1 483 808 135
14	EREVAN	2 519 056 536	29	GROUPE VIGNON INTER SARL	1 429 380 593
15	AHOUEFA TRUST & CO	2 405 375 817	30	AGEMA ET FILS	1 421 923 980
			TOTAL		106 386 078 806

30

30 PREMIÈRES SOCIÉTÉS LES PLUS
CONTRIBUTRICES AU BUDGET NATIONAL
AU TITRE DE L'ANNÉE 2015

TOTAL RECETTES 2015

119 971 370 267^{FCFA}

N°	ENTREPRISE	RECETTES 2015			
1	COMPTOIR MONDIAL DE NEGOCES	34 459 714 364	16	CENTRE DE DISTRIBUTION DE DENREES A	2 375 035 338
2	SOCITETE BENINOISE DE BRASSERIES	7 123 615 598	17	PRODA	2 322 897 494
3	COMPTOIR DE DISTRIBUTION DE PRODUIT	5 737 260 389	18	SOCIETE DE NEGOCE IMPORT-EXPORT	2 314 890 518
4	ORYX-BENIN SA	5 652 592 455	19	BEST MARKET INTERNATIONAL SARL	2 200 099 126
5	<< SOCIETE NATIONALE DE COMMERCIALI	5 067 267 417	20	ASTM	2 165 379 551
6	SOCIETE DES CEMENTS DU BENIN	4 508 586 345	21	AFEG SARL	1 995 888 819
7	JOHN WALKDEN ET COMPAGNIE	4 253 234 561	22	SPACETEL BENIN SA	1 995 185 209
8	JEHOVAH-NISSI	3 758 537 322	23	SCB LAFARGE	1 979 051 551
9	OCCASIONNEL IFU	3 635 687 795	24	CFAO MOTORS BENIN	1 868 446 017
10	CIMBENIN SA	2 963 223 288	25	SOCIETE JALLIS FRERES COMPAGNIE	1 858 519 943
11	OMAEL INTER GROUPE SARL	2 880 283 990	26	CAPIMPEX SARL	1 783 702 050
12	STE SOL DES ANGES SARL	2 705 866 643	27	COLAS BENIN	1 752 682 160
13	EREVAN	2 512 626 174	28	AZAR JEAN	1 741 424 807
14	PUMA ENERGY BENIN SA	2 508 070 891	29	MRS BENIN	1 723 299 004
15	CHIRE ET FILS SARL	2 430 577 658	30	FRESH FROZEN FOOD SARL	1 697 723 790
			TOTAL		119 971 370 267

5

Classement des sociétés de transit en fonction de leur volume d'activités au titre de l'année 2017.

N°	DECLARANT	NBRE DE DECLARATIONS	DROITS ENCAISSES
1	BOLLORE AFRICA LOGISTICS BENIN	2 319	17 473 874 047
2	LAW-TRANS	1 723	14 597 903 024
3	SOBETRACO - SARL	5 385	12 354 483 085
4	STE VILOMEY SA	2 433	11 356 922 010
5	RIMAVI TRANS SARL	9 460	10 076 451 515
6	NACHITA TRANS. SA	429	9 961 854 626
7	SICAAM-BENIN	15 201	9 140 003 115
8	SITREXCI	1 376	9 091 799 373
9	SOCIETE GAMA-BENIN TRANS	702	8 350 896 508
10	ORE TRANS Sarl	1 617	7 788 069 851
11	CALIFA TRANSIT ET CONSIGNATION	1 211	7 698 706 199
12	BENIN BOUSSOLE TRANSIT CONSIGNATION	765	6 673 399 046
13	TRANS-GNICAR	1 447	5 719 598 287
14	SOTRACA	11 108	5 581 947 844
15	TRANS-SAH	934	5 570 099 388
16	TONASSE ET FILS TRANS	7 566	5 542 262 129
17	SOTRAC	3 179	5 530 118 767
18	AM TRACO	2 176	5 431 996 961
19	SM TRACO SA	406	4 980 662 214
20	GROUP ONYX TRANS SA	495	4 864 865 674
21	DEPOT DOUANE	8 761	4 749 837 904
22	S O C O T R A - B E N I N.	1 574	4 551 421 969
23	AMAL ET FILS	3 050	4 405 486 634
24	IBS TRACO S.A	738	4 005 387 813
25	DAMCO BENIN SA	647	3 719 026 213
26	STE OWOSSAN-TRANSIT SARL	5 607	3 662 161 028
27	SACOTRA	607	3 622 154 668
28	AROUN INTERNATIONAL SA	353	3 294 141 110
29	ADEOLA & FILS	1 478	3 215 925 820

30	S.C.T.BENIN SARL	1 542	3 200 431 940
31	ATRAL	540	3 143 310 915
32	ARIDJEMANGBAGBE ORE	9 667	3 126 619 977
33	SAF-TRANSACTIONS	1 022	3 120 417 422
34	SOREMCO-TRANS	1 730	3 118 391 163
35	SAF-TRANSIT	1 124	3 001 893 032
36	SOBETRANS-SHIPPING	1 406	2 905 583 661
37	JINDA SA	369	2 735 658 849
38	DOM-TRACO	872	2 638 376 633
39	PROLOTTRAC-BENIN SARL	288	2 635 536 577
40	DOBA SHIPPING INTERNATIONAL	899	2 564 721 502
41	CICOTRA-SA	829	2 524 604 457
42	SMCT	378	2 515 697 664
43	COTRANS - ED	2 901	2 345 962 378
44	SOCIETE DE CONSIGNATION ET TRANSIT	301	2 326 058 522
45	ISAM GROUPE SARL	2 236	2 273 317 274
46	NECOTRANS BENIN SA.	295	1 943 823 234

47	SADIF SARL	1 253	1 934 377 533
48	TRANS-SOHA	337	1 930 411 748
49	U. T. C.	206	1 858 479 827
50	SOCIETE TRANS-COMLAN S.A	1 883	1 838 599 811
51	SOCIETE TRANS-ATHOMS	520	1 744 323 056
52	CAT-LOGISTICS BENIN	360	1 743 196 041
53	CHRONO MISSIONS INTERNATIONALES	438	1 713 506 577
54	MAFRITEX SARL	177	1 707 384 528
55	SENALONHAN TRANSIT ET LOGISTIQUES	221	1 587 522 337
56	AFRICA - TRANS	322	1 586 407 901
57	AWOD-INTER SA	3 239	1 584 653 174
58	SOMABIZ	247	1 568 930 773
59	HERMON TRANS S.A	434	1 427 573 704
60	G & G FANOUE Sarl	4 712	1 389 621 248
61	SOBEMAP	117	1 330 780 058
62	EXTRA-TRANSIT	187	1 330 267 667
63	GRAMAK-TRACO	4 050	1 300 190 854

64	TRANS-MENSAH SARL	3 890	1 272 023 141	81	AFRICA LOGISTICS & MARINE (ALM) SA	127	468 775 346
65	CBCT	852	1 201 565 884	82	SOCIETE BETSALEEL Sarl	373	446 942 115
66	SAT SA	1 364	1 176 045 706	83	BETREXCO	114	445 075 572
67	CUSCO GROUP	144	1 139 359 150	84	LEMOINE ET CIE	33	413 491 347
68	SADELCOM LOGISTIQUES	95	1 030 574 761	85	INTRA-BENIN	96	403 886 788
69	SOTRAMCO	2 410	929 001 073	86	I D A A	60	382 945 118
70	SOCIETE SEESAV COMPANY SA	1 343	903 449 277	87	STE CEXCI TRANS BENIN SA	494	344 721 823
71	OMA LOGISTICS BENIN	215	878 905 978	88	SOCIETE DE TRANSIT DE TRANSPORT	522	328 114 456
72	ANGELA TRANS	734	847 696 839	89	MEGAL TRANS SA	77	326 152 283
73	GROUPE OREDOLA SARL	1 247	794 118 375	90	SOCIETE FADIL-TRANS SA	36	307 020 488
74	SOTRAMAC	1 640	675 088 097	91	OLTRACO	129	294 051 366
75	TRANS - INTER	446	654 816 612	92	G-KB - TSI sa	285	292 177 210
76	CONTINENTAL TRANSIT	60	637 488 746	93	G. S. P . BENIN	13	276 811 860
77	TRANSIT PLUS	781	608 501 567	94	C.I.T.C. SA	64	268 970 903
78	GROUPE TRANS MAX BENIN SA	92	600 578 675	95	THABOR-SARL	49	234 666 979
79	AFRIQUE TRANSIT	2 284	538 943 623	96	NORA SERVICES INTERNATIONAL	157	222 584 849
80	D2R TRANS SARL	1 660	516 496 822				

97	S.N.T.E.	127	218 805 568	113	SOTEC SARL	117	63 558 296
98	TRANSCEB	571	192 696 307	114	C.N.T.T. SARL	387	48 477 701
99	SOCOTEB SA	18	178 599 191	115	SATCO & CIE	87	42 286 220
100	SITCB SARL	102	172 417 111	116	AZ-COMPAGNIE	15	37 575 752
101	STE INTERNAT. DE TRANSIT TOURE SITT	36	166 314 477	117	RICH-TRANS BENIN	244	31 869 304
102	SOCIETE CONSULVIT BENIN SARL	9	158 782 191	118	TRANS-OMAR	53	27 359 335
103	CAALT	62	158 698 366	119	SAGA BENIN	3	20 096 043
104	SOTRICO	9	124 417 347	120	COBENAM	17	15 960 311
105	AL WOUJOUJ TRANS	19	114 056 561	121	SIVOTRANS	2	13 969 379
106	CONTRAT-BENIN	177	94 490 299	122	ELOHIM INTERNATIONAL TRANSIT sa	1 370	13 474 594
107	SOGETRAC	5	93 110 473	123	COTRICOM SARL	9	8 967 259
108	Société HASBOUNALAOU	34	89 743 531	124	SIMTRAM BENIN	18	8 631 230
109	SOCIETE MOUSTAPHA TRANSIT TRANSPORT	23	84 023 743	125	SAFRIT	4	5 398 561
110	WORLD LINK BENIN sa	15	76 502 291	126	ADJACOS-TRANSIT S.A	6	4 584 120
111	GONSIL TRANSIT TRANSPORT	93	72 019 619	127	NITRA BENIN	77	1 753 680
112	TRAVCO	17	70 337 023	128	NOVOTRANS & CIE	2	174 995
				129	AFRICAN TRANSIT SARL	3	138 020

6

Liste des Commissionnaires en Douane Agréés actifs en 2017.

CODE_DECLARANT	NOM_DECLARANT	NBRE
000002	CENTRE NATIONAL UNIV COTONOU BENIN	21
000007	DHL INTERNATIONAL / 03 BP 2147 COTONOU BENIN	1 504
009802	ALAOFE B. UNITRANSIT / EL HAJI ALAOFE B. / CARRE N° 181 SCOA GBETO COTONOU	80
009902	TRANSIT LOKO KAMAL / LOKO DOUNDOUN EPIPHANE KAMAL / BP 2132 PORTO-NOVO	728
197801	NITRA BENIN Benin	95
197906	EL HADJ GAFARI BADIROU Benin	82
197915	EL HADJ SAKASEFOU Benin	104
197916	CHABLIS FRANCOIS Benin	52
198603	BOLLORE AFRICA LOGISTICS BENIN / 01 BP 433 COTONOU / B.P. : 847 DEC	3 847
198604	LEMOINE ET CIE / Benin	65
198605	INTRA-BENIN TEL : 21 31 52 31 et 21 31 56 90 DEC.N°0080/MFE	107
198606	TRANSCO-BENIN TEL : 21 31 37 21 et 21 31 38 34 DEC.N°0080/MFE	1

198609	SOTRAC Benin	5 409
198610	EXTRA-TRANSIT TEL : 21 31 57 74 C/N 71 COTONOU	174
198611	BETREXCO / TEL : 21 31-58-37 et 21 31 21 43 / TELEX : 5175	112
198801	COBENAM / BP 2032 COTONOU	18
198804	U. T. C.TEL : 21 31 37 05 / 21 31 45 75 TELEX : 5196	189
199003	COTRAM - BENIN 03BP 2163 COTONOU DIRECTEUR : GU	182
199004	S O C O T R A - B E N I N / BP.532 TEL. 32 02 96 COTONOU.	1 510
199102	BETRACO INTERNATIONAL SA / BENIN	1
199103	S.N.T.E.BENIN	742
199104	COBETRAC BENIN	1
199105	SOBETRANS-SHIPPING / BP.612 TEL. COTONOU.	1 757
199106	SOTRACA BENIN	10 267
199107	TRANS - INTER BENIN	424
199108	T R A N S A R M 2A BP.8052 TEL 21 31 50 00 COTONOU	1
199201	SACOTRA BP 88 COTONOU 276/DD/SLERI	656
199202	SITREXCI B.P. 388 COTONOU ART 18 DU DECR	1 250
199301	SIMTRAM BENIN BP 485 COTONOU	196

199303	SOTRICO BP:2011 COTONOU	5
199401	TRANS-OMAR BP 03-3082 COTONOU	21
199403	SOREMCO-TRANS 01 BP 3636 COTONOU	1 583
199405	COTRANS - ED 03 BP 3293 COTONOU	3 130
199406	DAMCO BENIN SA / BENIN	909
199407	I D A A / 03BP 472 COTONOU	58
199409	SONACOP B.P 245 COTONOU	1 369
199501	DOBA SHIPPING INTERNATIONAL 01BP 1379 TEL: 21 33 12 64 LETTRE N°0214/	941
199701	A. T. B.BENIN	1
199703	SOTEC SARL 03 BP 2232 COTONOU	1
199704	SICAAM-BENIN 01 BP 3043 COTONOU	13 748
199705	SOBEMAP BENIN	109
199801	S.I.T.M.A.T BP 3797 COTONOU	59
199802	AFRICA - TRANS 06 BP 2579 COTONOU	248
199803	AFRIQUE TRANSIT 04 BP 0090 COTONOU	2 159
199901	SATCO & CIEBP 1524 COTONOU	226
199902	SOCIETE DE CONSIGNATION ET TRANSIT 04 BP 1253 COTONOU	1 206

199903	G. S. P . BENIN03 BP 4137 COTONOU	20
199904	ATRALBP 9087 COTONOU AGREMENT 235/D	4 415
199905	GBETONDJI TRANS-BENIN01 BP 4796 COTONOU	528
199906	T.C.A.A. 08 BP 299 COTONOU	363
199907	OLTRACO 01 BP 1300 COTONOU	133
199908	CONTRAT-BENIN 08 BP 7130 COTONOU	349
199910	CONTINENTAL TRANSIT 01 BP 1674 COTONOU	49
200001	SIVOTRANS 08 BP 093 COTONOU	2
200005	MAGUESTO BENIN COTONOU	369
200102	SAFRIT BENIN COTONOU	4
200103	ADEOLA & FILS BENIN COTONOU	1 346
200104	SADELCOM LOGISTIQUES BENIN COTONOU	104
200106	SITCB SARL BENIN COTONOU	104
200201	DOM-TRACO BENIN COTONOU	824
200202	NECOTRANS BENIN SA. / LOT 544 PARCELLE K GUIKOMEY / 01 BP 4338 COTONOU	452
200203	STE INTERNAT. DE TRANSIT TOURE SITT BENIN COTONOU	21
200205	TRANSIT Z - M ZOHOUNGBOGBO MARCEL / 01 BP 460 COTONOU	406

200207	RICH-TRANS BENIN / BENIN COTONOU	217
200302	TRANSIT AGOLI-AGBO / AGOLI-AGBO HYPOLI / TEL: 03 BP 1355 JERICHO	104
200303	TRANSIT Gafari BADIROU Mouhamed / 06 BP 811 COTONOU / AKPAKPA PK3	323
200304	GONSIL TRANSIT TRANSPORT / 03 BP 605	141
200305	CBCT / 01 BP 458 COTONOU - BENIN	885
200306	WORLD LINK BENIN sa / CARRE 25 GUINKOMEY / 03 BP 1342 COTONOU	13
200307	AL WOUDJOURD TRANS / 03 BP 3990 BENIN	13
200308	SOTRAMAC / 01 BP 6045 BENIN	1 480
200309	SOTRACOM / 06 bp 224 cotonou	60
200311	SMCT BENIN	472
200313	SOGETRAC / 02 BP 841 BENIN	473
200403	LAW-TRANS / CARRE N° 1265 COTONOU	1 686
200405	GROUPE BESOINS HUMAINS BENIN.	234
200406	TRAVCO BENIN	17
200502	C.I.T.C. SA COMPAGNIE D'INVESTISSEMENT DE TRANSIT ET DE CONSIGNATION	952
200505	TRANSIT ANATO K. FRANCOIS / BP 67 AGOUE	103
200506	COTRICOM SARL / CALAVI YEMALIN MIDOKPO / ILOT NL07 BP 1349	4

200701	JINDA SA / COTONOU BENIN	341
200702	CALIFA TRANSIT ET CONSIGNATION08BP 0765 COTONOU	1 138
200901	TRANS-SOHA / 01 BP 8342 COTONOU BENIN	306
200902	STE OWOSSAN-TRANSIT SARL / 01 BP 2540 COTONOU	5 179
200904	CAT-LOGISTICS BENIN / 08 BP 1675 COTONOU	394
200906	G.CO.T-TRANS SA / 041 BP 015 COTONOU	4
200907	THABOR-SARL / 02 BP 1887 COTONOU	87
200908	SAT SAC / 313-314 SCOA-GBETO	1 346
200909	SADIF SARL 04 BP 741 COTONOU	1 436
200910	SOCIETE DE TRANSIT DE TRANSPORTET DE CONSIGNATION (S.T.T.C) / C/258 SCOA-GBETO RUE PHARM. ZONGO	459
200911	SOCOTEB SA02 BP 1450 COTONOU BENIN	17
200912	TIMPEX INTERNATIONALCOTONOU/ZOGBOHOUE CARRE N° 1978 K03BP3661	33
200913	CICOTRA-SA / CARRE N° 1690 FIDJOSSE 08BP 969 COTONOU	738
200914	IBS TRACO S.A / 01 BP 3371 PORTO-NOVO BENIN	831
200915	G-KB - TSI sa / 03 BP 3646 COTONOU BENIN	247
200916	SOCIETE GAMA-BENIN TRANS / 01 BP 651 COTONOU BENIN	652
200917	TRANSIT PLUS / 06 BP 1949 COTONOU / TFN°6204 / SCOA GBETO COTONOU	704

200919	SAF-TRANSIT / 01 BP 824 COTONOU / C/N° 95 SODJEATIME OUEST	1 024
201101	SOBETRACO - SARL / COTONOU	4 879
201102	NORA SERVICES INTERNATIONAL / 21 BP 0063 / AV. STEINMETZ FACE AIR GABON	137
201103	AMAL ET FILS / 01 BP 5230 / C/643 GBEGAMEY	2 693
201104	ARIDJEMANGBAGBE_ORE / COTONOU	8 637
201105	PROLOTTRAC-BENIN SARL / LOT 688 DANDJI COTONOU	347
201107	AWOD-INTER SA / 01 BP 260 COTONOU / awodinter@yahoo.fr	2 886
201108	SOTRAMCO / COTONOU	2 130
201109	MEGAL TRANS SA / SIEGE : Scoa Gbéto 08 BP 1052	72
201110	TRANS-SAH COTONOU BENIN	917
201111	Société HASBOUNALAOU / 03 BP 658 COTONOU BENIN	30
201112	TRANS-MENSAH SARL / 03 BP 3226 C/1470 MIDEJJI	3 487
201113	TRANS-GNICAR / BP 6183 COTONOU BENIN	1 404
201115	KOI EMMANUEL / 03 BP 3504 COTONOU	664
201116	CAALTC 5 TOKPA HOHO COTONOU BENIN	54
201117	D2R TRANS SARL / COTONOU BENIN	1 415
201201	NOVOTRANS & CIE / Lot N°1561 Missité Houéyiho / 08 BP 0693	3

201202	SAF-TRANSACTIONS / COTONOU BENIN	1 048
201203	SM TRACO SA / 01 BP 1732 COTONOU	377
201204	OMA LOGISTICS BENIN / 08 BP 799 COTONOU	4 025
201205	ELOHIM INTERNATIONAL TRANSIT sa /071 BP 166 COTONOU	1 248
201206	GROUP ONYX TRANS SA / 01 BP 5762 COTONOU BENIN	476
201207	MAFRITEX SARL / COTONOU BENIN	197
201208	STE VILOMEY SA / 01 BP 3827 COTONOU	2 258
201209	GROUPE TRANS MAX BENIN SA / 03 BP 3517 COTONOU	223
201210	AZ-COMPAGNIE / 02 BP 2861 COTONOU	15
201211	BENIN BOUSSOLE TRANSIT CONSIGNATION / 03 BP 2114 JERICHO ZONGO	679
201213	SOCIETE TRANS-ATHOMS / 01 BP 5145	474
201214	SOCIETE TRANS-COMLAN S.A / C/916 PARCELLE L GBEGAMEY 4 COTONOU REP. BENIN	2 466
201215	ORE TRANS Sarl / 02 BP 431 COTONOU BENIN	1 472
201216	SOCIETE BETSALEEL Sarl / 02 BP 1024 COTONOU BENIN	369
201217	SENALONHAN TRANSIT ET LOGISTIQUES COTONOU	396
201301	G & G FANOU Sarl / 01 BP 2965 COTONOU BENIN	3 970
201302	HERMON TRANS S.A / 01 BP 340 COTONOU	385

201303	S.C.T.BENIN SARL / 06 BP 549 PK3 COTONOU	1 411
201304	ISAM GROUPE SARL C/345 MARROMILITAIRE / 03 BP 3592 JERICHO	2 220
201305	TRANSCEB COTONOU	507
201306	ANGELA TRANS COTONOU	770
201307	SOCIETE SEESAV COMPANY SA / LOT 42 ABOKIKODJI / 05 BP 605 COTONOU BENIN	1 232
201308	WORLD TRANS INTER S.A / CARRE N° 1453 VEDOKO / 02 BP 2471 COTONOU	9
201402	RIMAVI TRANS SARLCOTONOU BENIN041 BP 132	8 641
201403	CHRONO MISSIONS INTERNATIONALES(CMI Sarl)05 BP 847	527
201404	GRAMAK-TRACO072 BP 498	3 646
201405	SOMABIZ01 BP 1540 PORT DE PECHECOTONOU - BENIN	229
201407	AROUN INTERNATIONAL SACOTONOU BENIN	334
201408	SOCIETE FADIL-TRANS SACOTONOU BENIN	126
201409	GROUPE OREDOLA SARLC/N 64 BIS HABITAT POBE BENIN06 BP 1524	1 181
201410	TONASSE ET FILS TRANS COTONOU / BENIN	7 060
201411	AM TRACO01 BP 5986 GBEDOMIDJI COTONOU	1 993
201412	STE CEXCI TRANS BENIN SA01 BP 5986COTONOU	481
201501	AFRICA LOGISTICS & MARINE (ALM) SACARRE 36 TOKPA HOHO COTONOU 04 BP 1302 COTONOU BENIN	168

201502	NACHITA TRANS. SACOTONOU BENIN	416
201503	C.N.T.T. SARLC N° 0413 Scoa-Gbéto Todote	364
201601	SOCIETE MOUSTAPHA TRANSIT TRANSPORTTECHNOLOGIE01 BP 1563	15
201603	CUSCO GROUP03 BP 1150 COTONOU	129
201701	TRANSIMARJN SARL / ILOT 60 GUINKOMEY	4